

تابه لیران و استکان از نقره، به روش شبکه بری و تزیین شده با میهای سیاه.

قندان نقره‌ای با نقش شتر، نخل، طاق کسری ایوان مداین، کار نفوس تنها مرحله قلمزنی را نمایش می‌دهد. سپس بر نسنج‌های قلم خورده و نقر شده لعاب مینا جای داده می‌شود.

## میناکاری در اهواز

نعمه کریمیان

مقدمه

سازان میناکار شهر اهواز از اقلیت‌های مذهبی صائبی (صائبین) هستند که از زمانهای دور در این شهر ساکن شدند و کسب و پیشه آنها بیشتر ساخت مصنوعات فلزی، قلمزنی بر روی نقره و طلاسازی است که در آن مهارت خاصی دارند. به گفته دیولافوا اینان نوعی از مسیحیان هستند که به یوحنا اعتقاد دارند و حضرت عیسی را جانشین او می‌دانند. (در این خصوص رجوع شود به کتاب قوم از یاد رفته).

این گزارش به دنبال اجرای برنامه پژوهش بر هنرها و حرف سنتی از سوی میراث فرهنگی کشور از شهرستان اهواز و حومه تهیه شده است. مطالب تحقیقی در راستای هنر سنتی و آشنا ساختن مردم با شیوه‌های عملی این هنرها، از هنرمندان بنام و سرشناس رشته‌های مختلف نیز قدردانی شود. در این گزارش ضمن سپاس از زحمات هنرمند برجسته استاد طاووسی که از پیش‌کسوتان رشته قلمزنی بر نقره و طلاسازی است نمونه‌هایی از کارهای ایشان آورده می‌شود.

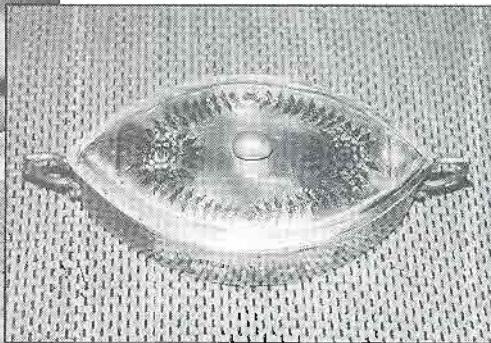
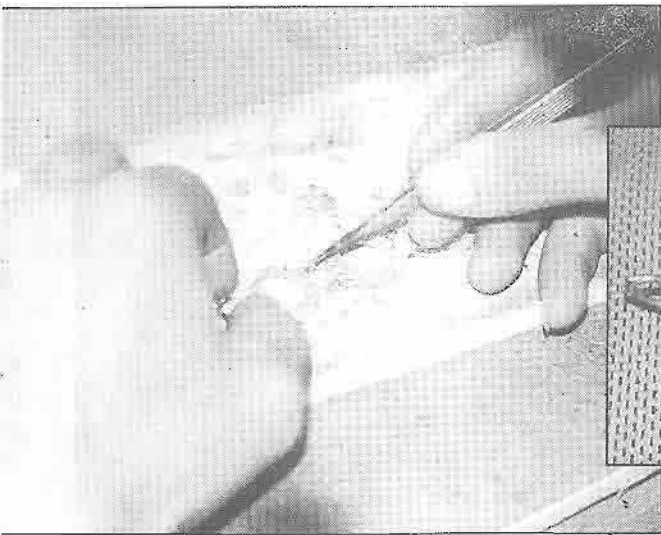
### مراحل ساخت میناکاری روی طلا

- ۱- ذوب
- ۲- تبدیل به شمش
- ۳- چکش کاری
- ۴- فرم دهی
- ۵- کاربرد مینا و عملیات میناکاری بر سطوح مورد نظر
- ۶- قلمزنی و حکاکی
- ۷- پرداخت نهایی

یکی از روش‌های تزیین فلزات خصوصاً «فلز طلا» میناکاری است، همچنانکه مسبوق به ذهن است قدمت میناکاری بر اشیاء ساخته شده از طلا امر تازه‌ای نیست کما اینکه از دوره صفویه دوره مجد و عظمت هنر در رشته‌های معماری حرف دستی و صنایع مستظرفه یادگارهای با ارزشی از این فن تزیین بر جای مانده است که نشانگر مهارت و استعداد فوق‌العاده هنرمندان این مرز و بوم در آن عصر بوده است. علاوه بر فلز طلا کاربرد مینا به عنوان یک عنصر تزئینی بر روی شیشه نیز جز در ایران در کشورهای دیگر از جمله چین شهرت بسزایی داشته و دارد. آثار بجای مانده از هنر میناکاری بر روی شیشه نمایانگر ذوق و استعداد هنرمندان این رشته است.

میناکاری بر روی طلا و کم و بیش شیشه از معدود هنر هایی است که در گوشه و کنار کشورمان تاکنون به حیات خود ادامه داده است و این هنر در میان استادکاران طلاساز شهر اهواز مورد توجه قرار دارد. طلا

- ذوب: منظور ذوب نمودن قطعات طلای مستعمل و تبدیل آنها به شمش است.  
 - چکش کاری: با چکش کاری ضخامت مورد نظر برای نورد آماده می‌شود، پس از نورد به صفحات ظریف تا قطر ۲ میلی‌متر بریده می‌شود.  
 (شرح مراحل ذوب در نقره کاری و طلا تقریباً به یک صورت است.)



نصیر دیگر، از نقوش گیاهی



نقدان نقره تزئین شده با مینای سیاه و کاربرد نقوش دریا، کشتی، نقشه پل اهراز، نقشه خورشید و نقوش گیاهی تجریدی.

دستند مایله کاری شده، در پایین روش چیدن مستطولهای طلایی به شکلهای هندسی در کنار هم و ایجاد نرملهای زیبا عبیده می شود.

### - قلمزنی و حکاکی

در این مرحله مینا کاری بر قسمتی از سطح انجام شده و قسمت مورد نظر برای قلمزنی آماده عملیات است.

اگر شیء مورد نظر، النگو یا انگشتر باشد از میل النگو یا انگشتر برای تکیه گاه استفاده می شود، در صورتی که پلاک باشد با فرملهای مختلف آن را بر روی لاک مخصوصی (ساخته شده از مواد مومی و پلاستیکی) که ذوب شده چسبانده بعد از اتمام کار با نفت مومهای چسبیده شده به طلا پاک می شود.

عمل حکاکی و قلمزنی توسط قلمهای مخصوصی که خود آنها را فرم داده اند تنها با فشار دست و نه با استفاده از چکش انجام می گیرد. استفاده از چکش فقط در مرحله چکش کاری شمش طلا جهت مسطح کردن استفاده می شود. همچنین برای فرم پذیری النگوهای قالبی بعد از قرار گرفتن النگو در میله قالب با فرم مورد نظر و با وارد آوردن ضربه های متوالی چکش موجب نقش اندازی بر سطح النگو می شوند.

### مرحله پرداخت

پرداخت اشیاء ساخته شده از طلا به دو صورت انجام می شود:

۱ - به صورت گرم، (با حرارت دادن)

۲ - به صورت سرد، پرداخت با دست یا موتور، بدون حرارت دهی

۱-۱ - در روش پرداخت به صورت گرم حرارت دادن جهت قطعات غیر مینایی است که با استفاده از نشادر و شوره عمل می شود. به این صورت که برای جلادادن قطعاتی که مینا کاری در آن به کار نرفته است، مقداری

### - مینا کاری : لعاب مینا اکسید فلزی است که به رنگهای مختلف

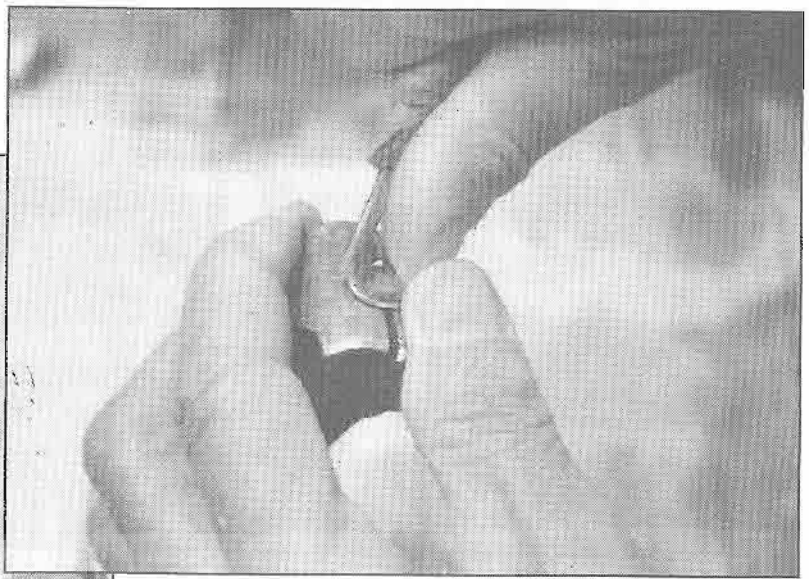
تولید می شود.

بر سطوحی که قرار است لعاب داده شود ابتدا توسط قلم هایی با فرمهای مختلف از جمله تمام گرد، لب تخت، پخ، چند ضلعی و ... عاج داده می شود تا سطح زیر و ناصاف جهت نشان دادن مینا بر آن ایجاد شود. البته مواقعی نیز شکل و فرم قطعه مورد نظر توسط قالب انجام می گیرد که سطوح مورد نظر جهت مینا کاری در فرم مذکور فرورفتگی دارد و نقش میان مینا برجسته است همان گونه که در شکل ملاحظه می شود.

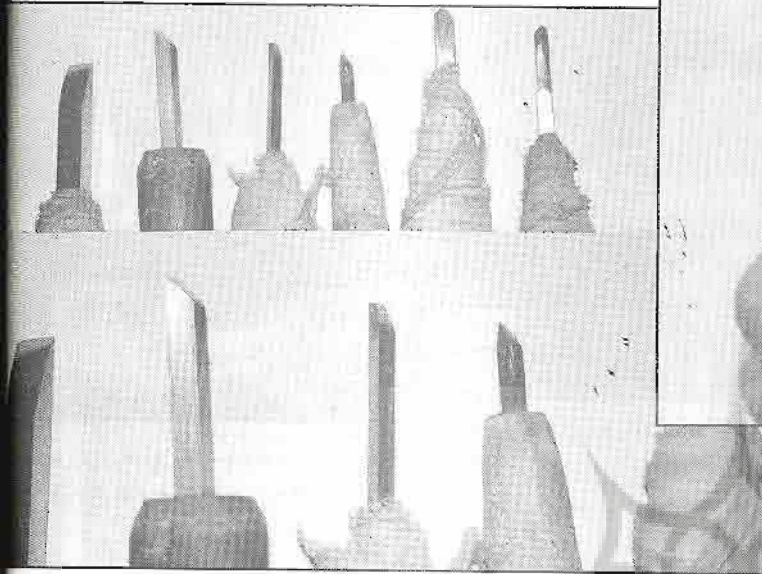
سپس پودر لعاب را بر آن قرار داده از زیر و روی سطح مزبور حرارت داده می شود تا زمانی که لعاب مینا ذوب شده در قسمت فرو رفته به خوبی جای گیرد. در اینجا عمل حرارت دهی متوقف شده ۵ تا ۶ دقیقه جهت سرد شدن به حال خود رها می شود سپس توسط سنگ ساب اضافه های سطح لعاب سائیده شده، صیقلی می شود.

پرداخت مینای رنگی با استفاده از سنگ ساب و پرداخت مینای مشکی با استفاده از سوهان صورت می گیرد، زیرا مینای مشکی دارای نرمی و انعطاف پذیری و چسبندگی بیشتر تا ۰/۰۰۱ میلی متر نسبت به مینای رنگی است که خاصیت ترد و شکنندگی دارد.

خطوط ایجاد شده، حاصله از سوهان کاری ها بر روی مینا توسط کاغذ سمباده بر طرف شده و با شستشوی آب و صابون آخرین مرحله پرداخت نیز انجام می گیرد.



به صورتی که در عکس نمایان است، قطعه میناکاری شده در میان گیره جای داده شده سپس فلزنی بر روی آن صورت می‌گیرد.



در شکلهای فوق تعدادی از قلمهای فلزنی با لبه‌های فرم داده شده و دسته‌هایی از چوب زیتون با اندازه‌های مختلف مشاهده می‌شود.

### ۳- مدل‌گشیزی و ملیله‌کاری

از مفتولهای بسیار ظریف طلا و پیچاندن آنها به دور هم و شکل‌سازیهایی زیبا به صورت گل با اندازه‌های قراردادی به دست می‌آید.

### ۴- قالبی (سنبه‌ای)

فرم شیء تزئینی با استفاده از قالب آن شکل به دست می‌آید.

### ۵- کبریتی

شیشه چوب کبریت و گاه بدون تزئین.

### ۶- دانه‌ای

نمونه‌ای از تزئین به صورت فرمهای دانه دانه بر روی یک سطح طولی با عرض کم جهت الگو.

### ۷- حکاکی و قلمزنی

در حکاکی و قلمزنی از قلمهای فولادی که لبه‌های آنها توسط زرگر فرمهای مختلف داده شده استفاده می‌شود.

### ۸- میناکاری

در این تزئین از لعاب مینا استفاده شده و در قسمتهایی از شیء زینتی نشانده می‌شود.

### ابزارهای کاربردی در این رشته عبارتند از:

از شروع تا پایان عملیات ساخت و پرداخت زینت‌آلات طلایی از ابزارهای متعددی استفاده می‌شود، که اغلب شامل یک سری ابزارهای

نشادر و شوره بر آن قطعه ریخته حرارت می‌دهند سپس در آب سرد قرار داده و عمل شستشو و مالش که آخرین مرحله پرداخت است، آغاز می‌گردد.

۱-۲- در روش پرداخت به صورت سرد اصطلاح پرداخت موتور (منظور کاربرد سنگ‌سابهای برقی است) که بر روی سطح سنگی آن پارچه یا پوشش نرمی کشیده شده و با گردش سریع آن و تماس سطوح قطعه مورد نظر عمل پرداخت انجام می‌گیرد. قبل از تماس سطح قطعه با سنگ ساب پولیش یا جلاسنج (به صورت آماده در بازار یافت می‌شود) بر روی آن مالیده شده سپس با تماس آن به سطح سنگ ساب عمل پرداخت به طور کامل صورت می‌گیرد.

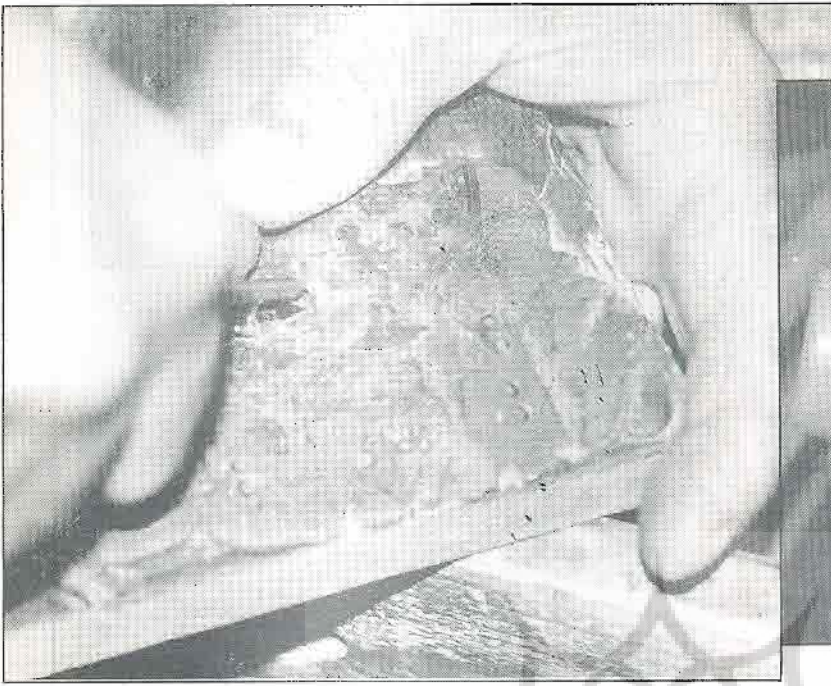
### روشهای تزئین زینت‌آلات

#### ۱- شبکه‌بُری

خالی کردن زمینه طرح را گویند. در شبکه بُری از اره مویی خاص سطوح فلزی استفاده می‌شود.

#### ۲- بافت حصیری

شبهه حصیربافی با الیاف است که رشته‌های طلا را دسته کرده آنها را مانند بافت حصیری به عرض مناسب بافته سپس با لبه سازی بر دو جدار طولی و لحیم کاری به لبه‌های خارجی بافت حصیری استحکام بیشتری داده سپس با قالب کردن آن به صورت دستبند فرم مذکور حاصل می‌شود.



روش قلمزنی بر روی دستبند طلای میناکاری شده در شکل فوق در حالی که دستبند را درون میل قاب قرار می دهند عمل می شود.

حکاکتی و قلمزنی بر روی پلاک: برای ثابت نگاه داشتن پلاک بر روی زمینه کار ابتدا موم را کمی حرارت داده سپس پلاک را درون آن فرو می نمایند. بعد از سرد شدن و اطمینان از استحکام قطعه عمل قلمزنی انجام می شود.

## انواع میناکاری

### ۱- میناکاری سیاه

این میناکاری شیوه‌ای است برای تزیین ظرف یا شیء زرین یا سیمین که در آن ابتدا سطح طلا یا نقره را نقره می کنند آنگاه همبسته (آلیاژ) مس، سرب و سولفور را در شیارهای حاصله می ریزند، سپس این مجموعه را تا نقطه ذوب آلیاژ حرارت می دهند تا در شیارها جای گیرد.

### ۲- میناکاری رنگی

آلیاژی مرکب از رنگهای فلزی را گویند. این مینا خاصیت شکنندگی بیشتری نسبت به مینای سیاه دارد.

### ۳- میناکاری منقور

نوعی از میناکاری که در آن بخشی از سطح لوحه را می تراشند و یا گود می اندازند تا رنگ لعابی یا مینا را به خود گیرد.

### ۴- میناکاری تخت

میناکاری دوره دار که در آن باریک‌های فلزی ظریفی که بر سطح لوح فلزی لحیم شده است به صورت تیغه و دیواره‌هایی رنگها را از یکدیگر جدا می کند.

دستی است. در مواردی بعضی از ابزارها توسط شخص استادکار بر اساس ضرورت نوع کاربرد آن وسیله انجام می شود، مانند قلمهای قلمزنی، آماده سازی سنگ ساب و صفحه‌های سنگی میزکار و ...

۱- منتر: وسیله‌ای است با سوراخهایی در اندازه‌های مختلف در واقع به مانند شابلونی برای به دست آوردن مفتولهایی با قطرهای مختلف عمل می نماید. ۲- انواع انبرها و پنس‌ها ۳- سنه: وسیله‌ای است برای سوراخ نمودن. ۴- گیره ۵- قیچی فلزبری ۶- کمان اره مویی ۷- چکش در اندازه‌های مختلف ۸- سندان ۹- کپسول گاز و مشعل جوش ۱۰- صفحه‌های سنگی و فلزی به عنوان میزکار ۱۱- انواع قلمهای فلزی جهت قلمزنی ۱۲- سنگ ساب برقی یا موتور پرداخت.

## موارد کاربردی

در ساخت و ساز و پرداخت زینت‌آلات طلائی از مواد مختلفی استفاده می شود که ذیلاً آمده است:

۱- آلیاژ لحیم، معمولاً آلیاژی با نقطه ذوب پایین تر از فلز طلا استفاده می شود. ۲- جلاستج و پولیش جهت جلا دادن. ۳- نشادر و شوره: در پرداخت طلائی بدون میناکاری استفاده می شود. ۴- فلز طلا ۵- فلز نقره ۶- مینای رنگی ۷- مینای مشکی ۸- آب و صابون ۹- سنگهای قیمتی و رنگی (فیروزه، الماس، عقیق، مروارید و ...)