

Research Paper

**The Effect of Gender Philosophies and Thoughts From The Aspect of Morphology in Architecture And Space Creation**

Hadi Khiabani<sup>1</sup>, Siamak Panahi <sup>\*2</sup>

1. PhD student in Architecture, Central Tehran Branch, Islamic Azad University, Tehran, Iran..
2. Assistant Professor, Department of Architecture, Central Tehran Branch, Islamic Azad University, Tehran, Iran.

**ARTICLE INFO**

**PP:** 409-416

Use your device to scan and  
read the article online



**Keywords:** *Gender thoughts, morphology, physical formation*

**Abstract**

This research is based on exploratory factor analysis to discover the relationships between variables from the Structural Equation Modeling (SEM) method using Smart-PLS3 structural software, in order to investigate the effect of gender philosophies and thoughts from the aspect of morphology in architecture and space creation. explain The results of this research show that among the gender indicators, the degree of conformity of people's expectations with the environment is firstly effective for the formation of the environment, and in the next degrees, the degree of recognition and separation of details by individuals, the degree of effectiveness and efficiency of listening activity, The degree of creating conditions of compatibility with the environment, creating an understanding of the mental visualization of the environment in people, arousing the sense of environmental aesthetics in people, arousing the emotions of people in the environment, the degree of influence in visual activities are effective for the formation of the body of architecture. Among the morphological indicators of the environment, colors and their combinations play the first role in the formation of the environment, and in the next degrees, the extent and brightness of the space, finding paths and understanding the space, adapting to the behavior patterns from the environment, their forms and combinations. , creating a suitable location, architectural arrangement, plan and map are effective for the formation of the architectural body. Among the physical characteristics, what makes the cultural background plays the first role in the formation of the environment.

**Citation:** Khiabani, H., Panahi ,S. (2024). **The effect of gender philosophies and thoughts from the aspect of morphology in architecture and space creation**, *Geography(Regional Planning)*, 13 (Special Issue 1), 409-416.

**DOI:** 10.22034/jgeoq.2024.249084.2726

\* **Corresponding author:** Siamak Panahi, **Email:** panahi500@yahoo.com

Copyright © 2024 The Authors. Published by Qeshm Institute. This is an open access article under the CC BY license (<https://creativecommons.org/licenses/by/4.0/>).

## Extended Abstract

### Introduction

Humans have always been the primary audience of architecture, and by creating spaces in cities, they have fulfilled their social needs. Architecture should appropriately respond to the needs of women, who constitute half of society. Social norms can be reflected in various forms of architecture, and architecture plays a crucial role in shaping social ideas and values. The history of architecture shows that space and gender are cultural and social concepts that, without active and balanced participation, may lead to misunderstandings and unfair oversight. In different historical periods, women did not have space in the urban arena and were mostly confined to the home environment, while men were present in public spaces. Women's issues in the environment were also viewed as secondary in society. Considering that half of the citizens are women, creating parks and green spaces for women is very important for improving the quality of life and sustainable urban development. Various studies have shown that the history of architectural design and urban planning has mainly focused on men, with masculine elements and design ideas prevailing. Only in the last few decades has the presence of women in architecture and urban design been noticeably recognized. These studies have highlighted the importance of communication, interaction, flexibility, ease of access, security, and complexity for women in the workplace and residence. The research question is: What is the effect of gender thinking in architecture in terms of morphology and space creation?

### Methodology

This research was conducted in the field-library method and was documented with observation and test tools. The purpose of the research is to explain the influence of gender in the formation of the architectural body from the aspect of morphology. After collecting data and field observations, this qualitative research extracts the characteristics of spaces affected by gender policies. Then, using Smart-PLS3 structural equation modeling, the degree of overlap and causal relationship between architectural variables is numerically and quantitatively analyzed. The assessment

of the fit of the structural model of the research is done with different criteria, and if the coefficients of t-values are greater than 1.96, the relationship between the components and the hypotheses of the research is confirmed.

### Results and Discussion

The purpose of the research is to explain the influence of gender in the formation of the architectural body from the aspect of morphology. The findings show that gender indicators have an effect on the separation of details, mental visualization, visual and auditory activity, emotional arousal, compliance of expectations, understanding of aesthetics and adaptation to the environment. Also, different genders have different views on the surrounding environment and architecture, for example, the way different genders adapt causes a change in the flexibility of the space. The results of the research show that gender indicators with a score of (3.961) are the first and morphological indicators with a score of (3.813) Secondly, they influence the formation of the architectural body. Physical characteristics with a score of (2.364) are at the last level. Also, gender affects architectural body shape with a score of (3.961), while physical characteristics have less influence on gender (1.795). Morphology with a score of (18.336) has a greater effect on gender indicators. For the formation of the architectural body, compliance with expectations (21.006), separation of details (11.735), listening activity (10.150), and aesthetic perception (6.957) among gender indicators and colors and combinations They (14.043), spaciousness and brightness of space (13.710), finding paths (10.240) and culture building (18.788) are among the most effective physical characteristics. This research shows that considering the gender perspective in architectural design can help improve the quality and fit of spaces.

### Conclusion

Men and women look at the world from different angles; Women are detail oriented and men are general oriented. Women are more sensitive to colors and sizes and recognize sounds better. Also, women have more adaptability in the architectural space, in

the sense that it is easier for women to recognize the positive and negative angles of the environment and control emotions related to them. These differences in perception and reaction to the environment can be effective in architectural design. Urban spaces represent the lives of citizens based on environmental, cultural and social structures, and the ease of understanding the body and the function of urban space from a gender perspective helps to make these spaces more complete. Gender analysis is an effective tool for understanding the role of women and men in society and their impact on urban planning and architecture. This analysis shows that human relations and gender behavioral patterns play an important role in the formation of architectural and

urban space. The results of the research show that gender indicators are based on the separation of details, mental visualization, visual and auditory activity, emotional arousal, compliance with expectations, understanding of aesthetics and compatibility. They affect the environment. Therefore, by considering the gender perspective in design patterns, it is possible to help improve the quality and fit of spaces. In general, people's perception, reaction and behavior in the environment are the most important determining factors in architectural design methods, and paying attention to the perceptual characteristics of men and women can increase the efficiency and acceptability of spaces.

### References

1. Farzaneh, F. (2016). Urban Design Guide Focused on Gender. Master's thesis, Shahid Beheshti University. [In Persian]
2. Galekar, K. (2012). Urban Design Theories: Typological Analysis of Theories. *Safeh*, 39, 16-33. [In Persian]
3. Giddens, A. (2014). *Sociology*. (Trans. M. Sabouri). Tehran: Ney Publications. [In Persian]
4. Hosseinzadeh, A. (2012). Differences between men and women and the role and function. *Journal of Marefat*. [In Persian]
5. Kiavar, D. (2011). User assessment in public spaces by gender: A survey on Seğmenler and Kecgoren parks in Ankara (Doctoral dissertation). Department of Architecture, Middle East Technical University. [In Persian]
6. Madanipour, A. (2015). *Urban Space Design: An Approach to Socio-Spatial Processes*. (Trans. F. Mortazayi). Tehran: Urban Planning and Processing Company. [In Persian]
7. Pollock, G. (2000). Modernity and the spaces of femininity. In J. Rendell, B. Penner, & I. Borden (Eds.), *Gender, space, architecture* (pp. 143-153). Routledge.
8. Rendell, J. (2000). Introduction to gender and space. In J. Rendell, B. Penner, & I. Borden (Eds.), *Gender, space, architecture: An interdisciplinary introduction* (pp. 1-10). Routledge.
9. Ritzer, G. (2015). *Sociological Theory in the Contemporary Era*. (Trans. M. Salasi). Tehran: Elm Publications. [In Persian]
10. Wilson, E. (2000). Into labyrinth. In J. Rendell, B. Penner, & I. Borden (Eds.), *Gender, space, architecture* (pp. 77-89). Routledge.



## مقاله پژوهشی

### تأثیر فلسفه‌ها و تفکرات جنسیتی از جنبه مورفولوژی در معماری و ایجاد فضا

هادی خیابانی: دانشجوی دکتری معماری، واحد کرج، دانشگاه آزاد اسلامی، کرج، ایران

سیامک پناهی\*: استادیار گروه معماری، واحد اهر، دانشگاه آزاد اسلامی، اهر، ایران

اطلاعات مقاله	چکیده
<p>شماره صفحات: ۴۰۹-۴۱۶</p> <p>از دستگاه خود برای اسکن و خواندن مقاله به صورت آنلاین استفاده کنید</p> 	<p>ماهیت فضاهاى معاصر به سمت فلسفه‌های بفرنج، جنسی و چندهویتی تمایل دارد و با توجه به نظر کارشناسان که شهر موجودی زنده با سوخت‌وساز است، بررسی تأثیر جنسیت در معماری معاصر و نقد فضا اهمیت ویژه‌ای دارد. بحث جنسیت در معماری و هنر معاصر جدید است و تأثیر آن در طراحی و فضاهاى معماری می‌تواند بدیع باشد. برای درک رفتارهای افراد در فضا، شناخت عادت‌ها ضروری است و این عادت‌ها که در ارتباط با قدرت و سنت سامان می‌یابند، نیازمند درک فضا هستند. این پژوهش با استفاده از تحلیل عاملی اکتشافی و مدل‌سازی معادلات ساختاری (SEM) از نرم‌افزار Smart-PLS3، تأثیر فلسفه‌ها و تفکرات جنسیتی از جنبه مورفولوژی در معماری و ایجاد فضا را تبیین می‌کند. نتایج نشان می‌دهد که از میان شاخص‌های جنسیتی، میزان انطباق انتظارات افراد با محیط در درجه اول و پس از آن میزان تشخیص جزئیات، کارایی فعالیت شنیداری، ایجاد شرایط سازگاری با محیط، درک تجسم ذهنی از محیط، برانگیختن حس زیبایی‌شناسی، هیجانات و تأثیر در فعالیت‌های بصری بر شکل‌گیری کالبد معماری موثرند. از میان شاخص‌های ریخت‌شناسی محیط، رنگ‌ها و ترکیبات آن‌ها نقش اول را دارند و پس از آن وسعت و روشنایی فضا، یافتن مسیرها، انطباق با الگوهای رفتاری، فرم‌ها و ترکیبات، مکان‌یابی مناسب، چیدمان معماری، طرح و نقشه تأثیرگذارند. از میان ویژگی‌های کالبدی، بستر فرهنگی نقش اول را دارد. انگیزش گروه‌های سنی، انعطاف‌پذیری محیط، تأثیر دیدگاه جمعی، روش‌های طراحی و یادگیری تحقیقات محیطی در شکل‌گیری محیط و تطابق رفتار با محیط در درجات بعدی موثرند.</p>

۱ ستاد: خیابانی، هادی و پناهی، سیامک (۱۴۰۲). تأثیر فلسفه‌ها و تفکرات جنسیتی از جنبه مورفولوژی در معماری و ایجاد فضا، فصلنامه جغرافیا (برنامه‌ریزی منطقه‌ای)، دوره ۱۳ (ویژه‌نامه ۱)، ۴۰۹-۴۱۶.

DOI: 10.22034/jgeoq.2024.249084.2726

## مقدمه

انسان‌ها در طول تاریخ مخاطب اصلی معماری بوده‌اند. بشر همواره، با ایجاد ساختار فضایی در شهر، نیاز ذاتی خود را برای برقراری روابط اجتماعی برآورده کرده است (ریترز، ۱۳۹۴). انسانها آنچه را که نیاز دارند در آیین معماری جستجو می‌کنند و در این میان معماری باید پاسخ مناسبی به زنان نیمی از جامعه بشری بدهد. هنجارهای اجتماعی می‌توانند در اشکال مختلف معماری منعکس شوند و معماری می‌تواند نقش مهمی در شکل دادن به ایده‌ها و ارزش‌های اجتماعی داشته باشد. تاریخ همواره از معماری برای تاکید بر شباهت‌ها و تفاوت‌ها در جامعه یا شکل دادن به هویت آن استفاده کرده است. بررسی دوره‌های مختلف معماری در جهان نشان می‌دهد که فضا و جنسیت مفاهیمی فرهنگی و اجتماعی هستند که بدون مشارکت فعال و متوازن، از احتمال سوء تفاهم تاریخی گرفته تا نظارت هدفمند بر خرد و شور جنسیتی ستم بین زن و مرد متفاوت خواهد بود. در دوره‌های متفاوت، زنان هیچ فضایی در عرصه شهری نداشتند (گیدنز، ۱۳۹۳). و بدین ترتیب زن در محیط خانه و مرد در فضاهای عمومی تعریف می‌شد (مدنی پور، ۱۳۹۴). نیز به طور کلی به مسائل زنان و وضعیت آنها در محیط به عنوان محور فرعی در جامعه اختصاص داده می‌شد (گلکار، ۱۳۹۱). با توجه به اینکه نیمی از شهروندان را بانوان تشکیل می‌دهند، پارک‌ها و فضاهای سبز مختص بانوان یکی از مراکز مهم خدمات رفاهی و تفریحی است که علاوه بر جنبه بهداشتی و روانی، در توسعه پایدار شهری و بهبود کیفیت زندگی بانوان اهمیت بسزایی دارد. در بحث‌های رایج جنسیتی و کالبد فضایی از دیدگاه پژوهشگران مختلف از دو محور مورد واکاوی و کنکاش قرار اختصاص دارد. محور دوم نیز به زن، عنوان کاربر فضا گرفته است. محور اول به مسائل و مباحثی در قالب در نظر می‌گیرد. «خالق فضا» موضوعاتی خواهد پرداخت که زن را به عنوان در ارتباط با محور اول، تا به امروز مباحث و تحقیقات گوناگونی در دنیا مطرح شده است. مباحثی از قبیل اینکه شهرها و معماری در گذر تاریخی یا امروز تا چه اندازه به مساله زن توجه کرده است و به چه میزان نیازهای زن را به عنوان نیمی از جامعه انسانی در نظر گرفته است. به چه میزان فضاهای طراحی شده، نشانگر امنیت لازم برای زنان بوده است و شاید مطرح کردن این مسائل در نگاه اول اندکی باعث تعجب شود. اما واقعیت این است که تحقیقات مختلفی که در موسسات و دانشگاه‌های معتبر دنیا انجام گرفته، بر این مساله صحه می‌گذارد که تاریخ طراحی معماری و شهر به صورت کلی در نظام‌های پدرسالار، بر محوریت کاربر مرد بوده است. حقیقت این است که تاریخ طراحی و ساخت، نشان دهنده غلبه عناصر و ایده‌های طراحی مردانه بر زنانه بوده است. حتی در زمینه تاثیر جنسیت در معماری و شهرسازی، در طول تاریخ بشر، نشانه‌های زیادی به چشم می‌خورد. (Rendell, 2000) و تاریخ طراحی معماری تا قبل از شروع دوران پست مدرن، برای معماران زن جایگاه مناسبی تعریف نکرده بود (Pollock, 2000). شواهدی در تاریخ وجود دارد که وجود زن تنها در چند دهه اخیر تقریباً به صورت محسوس معنا پیدا کرده است (Hosseinzadeh, 2012). چنین امری باعث شده است در اکثر برسیها، محیط‌های ساخته بنامند. به عنوان مثال خیابانها برای زنان محیط ناامنی و محیط‌های مردساخت شده است یا در ایده‌های طراحی معماری در اغلب موارد اهمیت اصلی با عنصر زیبایی نیست. صورتی که اگر زن به عنوان کاربر فضا در نظر گرفته شود، اهمیت ایده‌های ارتباط و تعامل، انعطاف پذیری، سهولت دسترسی، امنیت و پیچیدگی براساس تحقیقات انجام شده، کمتر از زیبایی شناسی نخواهد بود. چیزی که براساس آن تحقیقات اثبات شده، اهمیت ارتباطات و تعامل برای زنان در محیط کار یا سکونت استسوال پژوهش تاثیر تفکرات جنسیتی در معماری از جنبه مورفولوژی و ایجاد فضا چگونه است؟

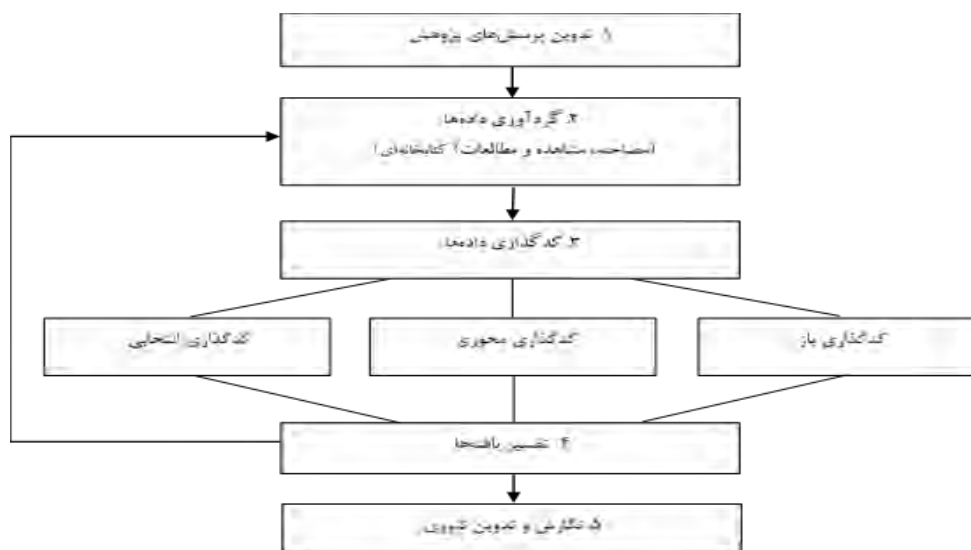
## مبانی نظری

احمدی، (۱۳۹۷)، در مقاله‌ی تحت عنوان بررسی کیفی جهان - زیست زنان در یکی از پاساژهای مجلل و بزرگ شیراز، طیفی از نظریه‌های مرتبط با مصرف، جنسیت و هویت به کار گرفته و با روش شناسی از نوع کیفی و مردم انگاری برای اجرای عملیات تحقیق، مشاهده‌ی مشارکتی و مصاحبه‌ی نیمه ساخت یافته با ۳۱ نفر از زنان فروشنده - خریدار و داده‌های گرد آوری شده از طریق روش تحلیل موضوعی، نشان داده که پاساژ صرفاً مکان مصرف کالاهای متعارف نیست، بلکه فضایی نشانه شناختی و نمادی شده برای مصرف نشانه‌ها، مصرف تظاهری، پرسه زنی، هویت یابی، مقاومت و تمایز جنسیتی و دوست یابی است. از این منظر، مصرف کالاها در بسیاری موارد یکی از رفتارهای حاشیه‌ای و فرعی در فضای پاساژ است. پورا احمد (۱۳۹۹) در مقاله‌ای

با موضوع بررسی سیر تاریخی مساله جنسیت و فضاهای گذران اوقات فراغت زنان از زمان قاجاریه تا کنون در تاریخ شهر تهران، با تکیه بر دو نوع روش تحقیق تاریخی و نیز روش تحقیق توصیفی - تحلیلی و نقش فرهنگ اسلام و ویژگی‌های تاریخی - سیاسی در تغییرات حضور زنان در فضاهای فراغتی شهر تهران از آن دوره تا کنون، به این نتیجه رسیده است که فضاهای فراغتی شهر تهران بر اساس جنسیت، از دوره قاجار را می‌توان به سه دسته فضاهای فراغتی کاملاً زنانه، فضاهای فراغتی کاملاً مردانه و فضاهای فراغتی مردانه و زنانه تقسیم کرد. حضور زنان در هر کدام از این فضاهای فراغتی متفاوت از دیگری بوده است. بررسی‌ها نشان داد حضور زنان در فضاهای فراغتی که متعلق به هر دو جنس می‌باشد نسبت به گذشته بیشتر شده و در عین حال فضاهای فراغتی منحصر به یک جنس نیز در این دوره باز تولید شده‌اند که می‌توان به پارک بانوان، پارک‌های آبی، سالن‌های اجرای موسیقی منحصر برای بانوان و استادیوم‌های ورزشی برای مردان اشاره کرد. از این رو، هدف این پژوهش بررسی تاثیر فلسفه‌ها و تفکرات جنسیتی از جنبه مورفولوژی در معماری و ایجاد فضا است. در معنای عام از دیدگاه صاحب نظران میان (جنسیت و فضا در معنی عام و (شهر و معماری) در معنای خاص آن رابطه‌ای وجود دارد. شاید اگر همچون زمیمل شهر مدرن را هویتی جامعه شناختی که به نحوی فضایی شکل گرفته است تصور نماییم، آنگاه ارتباط میان جنسیت و فضا دور از ذهن نباشد. بر اساس تئوری الکساندر که معماری را زبان و الگو دانست و از آنجا که در بخشی به صورت مونث و بخشی به صورت مذکر است می‌تواند به تحلیل مباحث جنسیتی پرداخت. تا کنون تحقیقات دامنه دار فراوانی در مورد جنسیت و جنبه‌های مختلف اجتماعی، فرهنگی، روانی، اشتغال، اقتصاد، و... در قالب رویکردهای مختلف در مورد زنان صورت گرفته است، (فرزانه، ۱۳۹۵) لیکن مطالعات شفافی درباره ارتباط این گروه صورت نپذیرفته است. این پژوهش با بررسی تاثیر فلسفه‌ها و تفکرات جنسیتی از جنبه مورفولوژی در معماری و ایجاد فضا، به بررسی تاثیرات شاخص‌های جنسیتی، ریخت شناسی و کالبد، در شکل‌گیری فضای معماری خواهد پرداخت.

### روش پژوهش

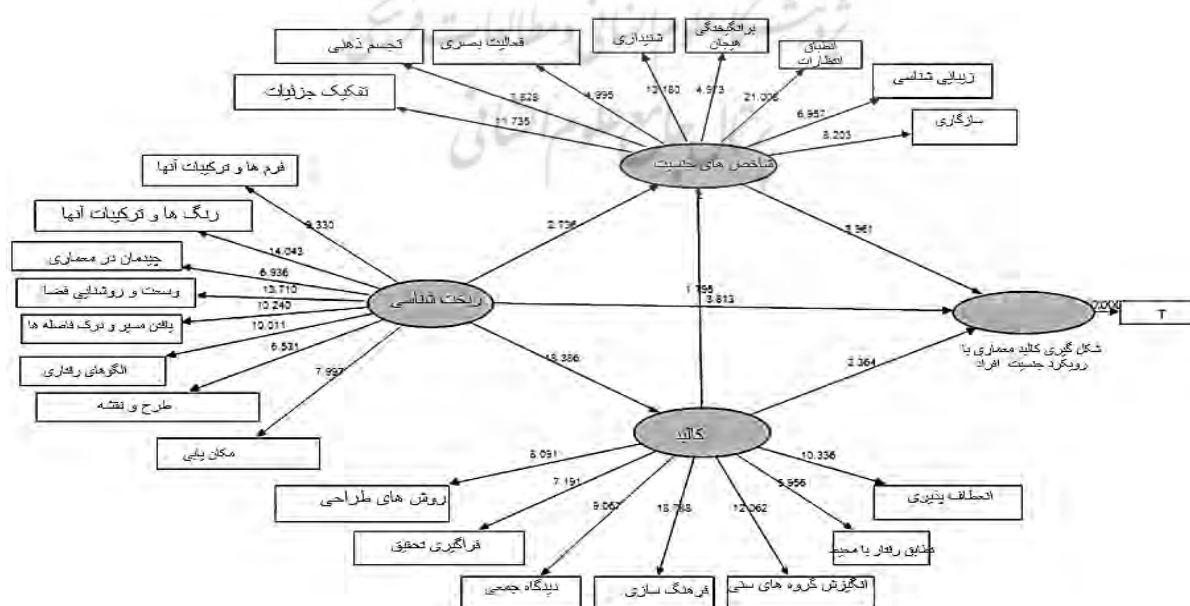
این تحقیق به روش کتابخانه‌ای - میدانی بوده که با توجه به ابزار مشاهده و آزمون، مدون خواهد شد. هدف از این پژوهش تبیین تاثیر جنسیت در شکل‌گیری کالبد معماری از جنبه مورفولوژی تا بتوان با بهره‌مندی از این پژوهش به شناخت دقیق نسبت به عناصر به‌کاررفته دست‌یافت. این پژوهش از لحاظ چپستی، پژوهشی کیفی است که پس از مطالعه و بررسی‌های لازم از طریق گردآوری داده‌ها و مشاهدات به صورت تحقیق میدانی صورت می‌پذیرد و پس از استخراج ویژگی‌های فضاهای متأثر از سیاست‌های جنسیتی در مرحله اول تحقیق، با مدل سازی معادلات ساختاری Smart-PLS3، میزان همپوشانی و رابطه علی میان متغیرهای موجود در مباحث معماری، بهره گرفته شده و بصورت عددی و کمی، در شاخص‌های جنسیت برفاکتورهای کالبد و ریخت شناسی، مورد تحلیل قرار می‌گیرد. مطابق با الگوریتم تحلیل داده‌ها در روش Smart-PLS3، پس از محاسبه مدل‌های اندازه‌گیری که در آن روابط بین متغیر ثابت با متغیرهای متعدد مورد توجه است، روابط بین متغیرهای ثابت تجزیه و تحلیل شده و ضریب معناداری  $t$ -values آن‌ها بررسی می‌شود. برای ارزیابی برازش مدل ساختاری پژوهش از چندین معیار استفاده می‌شود که اولین و اساسی‌ترین آن، ضرایب معناداری  $t$ -values است که با اجرای فرمان بوت استرپینگ مقادیر بر روی خطوط مسیرها نشان داده می‌شوند. در صورتی که مقادیر  $t$  از ۱,۹۶ بیش تر باشد، بیانگر صحت رابطه بین مولفه‌ها و در نتیجه تأیید فرضیه‌های پژوهش در سطح اطمینان ۹۵ درصد است. در شکل زیر مقادیر  $t$  برای ارزیابی بخش ساختاری مدل نشان داده شده است. با توجه به این که تمام اعداد واقع بر مسیرها بالاتر از ۱,۹۶ هستند، این مطلب حاکی از معناداری مسیرها و مناسب بودن مدل ساختاری است.



شکل ۱- نمودار روند پژوهش

### بحث و یافته‌های تحقیق

در این پژوهش با انجام تحلیل‌های کمی و مدل‌سازی معادلات ساختاری Smart-PLS3، آزمون t مستقل جهت بررسی ارتباط ویژگی‌های جمعیت‌شناختی و متغیرهای پژوهش انجام شد، این رابطه معنا دار در قالب تاثیر جنسیت در مولفه‌های کالبدی فضا، در موضوعاتی همچون تفکیک جزئیات، تجسم ذهنی، فعالیت بصری، فعالیت شنیداری، برانگیختگی هیجان، انطباق انتظارات، درک زیبایی شناسی و نحوه سازگاری و میزان آن از سوی جنسیت‌های مختلف قابل بیان هستند. جنسیت‌های مختلف در هر کدام از این موضوعات دیدگاه‌های متفاوتی نسبت به محیط پیرامون و معماری دارند. به عنوان مثال نحوه سازگاری متفاوت جنسیت‌های مختلف سبب تغییر در میزان انعطاف پذیری فضا می‌شود یا برانگیختگی هیجان در جنسیت‌های مختلف سبب تغییر در روش‌های طراحی معماری و شهرسازی است. در نتیجه می‌توان با در نظر گرفتن دیدگاه جنسیتی در الگوهای طراحی، میزان انعطاف پذیری، میزان درک جمعی، میزان انگیزش هیجان، میزان ارتباط با محیط در مورفولوژی فضای معماری و شهرسازی تاثیرگذار بود.



شکل ۲- مقادیر t-values برای ارزیابی بخش ساختاری مدل پژوهش (نویسندگان، ۱۴۰۲)

فاکتورهای شاخص‌های جنسیتی، ریخت شناسی محیط و ویژگی‌های کالبدی، تا نسبت‌های معینی بر شکل‌گیری کالبد معماری دارند. باتوجه به خروجی نرم افزار، یافته‌های زیر بدست می‌آید:

یافته اول - جهت شکل‌گیری کالبد معماری، شاخص‌های جنسیت در درجه اول با امتیاز (۳,۹۶۱) موثر بوده و سپس شاخص‌های ریخت شناسی (۳,۸۱۳) بر شکل‌گیری کالبد موثر است و سپس در درجه آخر ویژگی‌های کالبدی با امتیاز (۲,۳۶۴) شکل‌گیری کالبد معماری موثر است.

یافته دوم - میزان تاثیر جنسیت بر شکل کالبد (۳,۹۶۱) موثر است در حالی که ویژگی‌های کالبدی بر جنسیت با امتیاز (۱,۷۹۵)، تاثیر بسیار کمتری دارد

یافته سوم - ریخت شناسی بر کالبد با امتیاز (۱۸,۳۳۶) تاثیر بسیار بیشتری بر شاخص‌های جنسیت با امتیاز (۲,۷۳۶) دارد. در نتیجه ویژگی‌های محیطی در اثر دگرگونی ظاهری تغییر می‌یابند ولی دگرگونی ظاهری تاثیر بر شاخص‌های جنسیتی ندارد.

یافته چهارم - جهت شکل‌گیری کالبد معماری، از میان شاخص‌های جنسیتی، انطباق انتظارات (۲۱,۰۰۶)، تفکیک جزئیات (۱۱,۷۳۵)، فعالیت شنیداری (۱۰,۱۵۰) سازگاری (۸,۲۰۳)، تجسم ذهنی (۷,۸۲۸)، زیبایی شناسی (۶,۹۵۷)، برانگیختگی هیجان (۴,۹۷۳)، فعالیت بصری (۴,۹۹۵) و در ریخت شناسی محیط از جمله رنگ‌ها و ترکیبات آنها (۱۴,۰۴۳)، وسعت و روشنایی فضا (۱۳,۷۱۰)، یافتن مسیرها و درک فضا (۱۰,۲۴۰)، الگوهای رفتاری (۱۰,۰۱۱)، فرم‌ها و ترکیبات آنها (۹,۳۳۰)، مکان‌یابی (۷,۹۹۷)، چیدمان معماری (۶,۹۳۶)، طرح و نقشه (۶,۵۳۱) و ویژگی‌های کالبدی از جمله فرهنگ سازی (۱۸,۷۸۸)، انگیزش گروه‌های سنی (۱۲,۰۶۲)، انعطاف‌پذیری (۱۰,۳۳۶)، دیدگاه جمعی (۹,۰۶۷)، روش‌های طراحی (۸,۰۹۱)، فراگیری تحقیق (۷,۱۹۱)، تطابق رفتار با محیط (۵,۹۵۶)، در شکل‌گیری کالبد معماری موثر هستند.

جهت اولویت بندی میزان تاثیر آنها در شکل‌گیری کالبد معماری، به ترتیب نوشته خواهند شد.

از میان شاخص‌های جنسیتی، میزان انطباق انتظارات افراد با محیط در درجه اول، برای شکل‌گیری محیط موثر است و در مدارج بعدی، میزان تشخیص و تفکیک جزئیات توسط افراد، میزان موثر بودن و کارایی داشتن فعالیت شنیداری، میزان ایجاد شرایط سازگاری با محیط، ایجاد درک تجسم ذهنی از محیط در افراد، برانگیخته کردن حس زیبایی شناسی محیطی در افراد، برانگیخته شدن هیجان افراد در محیط، میزان تاثیر در فعالیتهای بصری، جهت شکل‌گیری کالبد معماری موثرند.

از میان شاخص‌های ریخت شناسی محیط، رنگ‌ها و ترکیبات آنها، نقش اول را در شکل‌گیری محیط دارند و در مدارج بعدی، وسعت و روشنایی فضا، یافتن مسیرها و درک فضا، انطباق با الگوهای رفتاری از سوی محیط، فرم‌ها و ترکیبات آنها، ایجاد مکان‌یابی مناسب، چیدمان معماری، طرح و نقشه جهت شکل‌گیری کالبد معماری موثرند. از میان ویژگی‌های کالبدی، آنچه که بستر فرهنگی می‌سازد، نقش اول را در شکل‌گیری محیط، دارد. انگیزش گروه‌های سنی، میزان انعطاف‌پذیری محیط، تاثیر دیدگاه جمعی بر محیط، روش‌های طراحی و فراگیری تحقیقات محیط شناسی در شکل‌گیری محیط و تطابق رفتار با محیط در درجات بعدی جهت شکل‌گیری کالبد معماری موثرند.

یافته‌های پژوهش حاکی از وجود رابطه‌ای معنادار و به عنوان دیگر مکمل، بین جنسیت و میزان ادراک ایشان از فضای معماری می‌باشد. تمام نتایج ذکر شده در یافته‌های پژوهش با توجه به محاسبات تحلیلی و استنباطی موجود در زمینه میزان و نحوه ادراک برداشت، دیدگاه و فرهنگ شناسایی فضای معماری توسط زنان و مردان و عوامل تأثیرگذار در این ادراک انطباق و همخوانی دارد. تفکیک فضایی بین جنسها، یعنی جنسی کردن فضا، توسط معمار، گاه امری منطقی است؛ به خصوص در جوامعی که تفکیک بین زنان و مردان در اکثر شئون رعایت میشود. حتی جنسیتی شدن فضا براساس فرهنگ حاکم بر جوامع امری دور از ذهن نیست. مکانهای خاص ممکن است براساس جنس افرادی که آنها را اشغال می‌کنند یا براساس فعالیتهای مختلف جنسیتی که در آنها انجام می‌شوند، خصوصیات جنسیتی داده شوند؛ امروزه فضاهای شهری ماهیتی جنسیتی یافته‌اند و فضاهای شهری عملاً برای مردان و زنان یک عرصه اجتماعی محسوب می‌شود. بدین ترتیب در مجموعه‌های مختلف شهری، یک ذهن رفتاری هدفمند تعریف برابری حضور زنان و مردان در حال وجود آمدن است.



## نتیجه گیری

مردان و زنان، هر دو به یک دنیای واحد را از زاویه دید متفاوتی نگاه می‌کنند. این امر به خاطر این است که زنان ادراک جزئی دارند و مردها دارای ادراک کلی هستند. بانوان تمام جزئیات را می‌بینند و آقایان فقط کلیات را می‌بینند. از این لحاظ سرعت ادراک در زنها بیشتر است یعنی فرد با سرعت و دقت متوجه جزئیات امری شود و سپس توجه خویش را معطوف به مرحله دیگری از درک کند. می‌توان گفت بانوان در تشخیص رنگ‌ها و ادراک اندازه‌ها برتری قابل ملاحظه‌ای نسبت به مردها دارند. برای مثال زن‌ها بین رنگ صورتی تا بنفش طیف گسترده‌ای از رنگها از قبیل صورتی، سرخابی، یاسی، بادمجانی، پوست پیازی و نهایتاً بنفش را شناسایی می‌کنند و اختلاف بسیار ظریف رنگ‌ها را بهتر درک می‌کنند. در صورتی که این تنوع رنگ با جزئیات در مردها نیست. شنوایی در زنان بهتر از مردان است و زنان در تشخیص صدا فوق العاده هستند. سازگاری در فضای معماری، بر مبنای شناخت زوایای مثبت و منفی در محیط و کنترل احساسات در ارتباط با آنها، در زنان بیشتر است. سازگاری عاطفی به عنوان سلامت روانی خوب، رضایت از زندگی شخصی و هماهنگی میان احساسات، فعالیت‌ها و افکار است. اگر این سازگاری وجود نداشته باشد، هر فرد از احساس خویش رفتار دیگری را بروز دهد چنین حالتی برقراری ارتباط و تعامل افراد را مشکلتر می‌سازد. خشم، شکست، سرزنش و انتقاد، از جمله مواردی است که بدلیل کمبود سازگاری در اکثر آقایان رخ می‌دهد و بدلیل انگیزش سریع هیجان در برخورد با یک فضا، روی می‌دهد. فرآیند تطبیق محیط با الگوهای رفتاری، فکری، تجسمی و غیره که شامل تغییر محیط کالبدی در راستای پاسخ به خواسته‌ها و رفتارها و فعالیت‌های افراد با در نظر گرفتن شرایط خاص از قبیل جنسیت، فرهنگ و سلیقه‌های زیبایی شناختی و یا برای ایجاد سازگاری بین این موارد و محیط کالبدی در حرفه معماری مورد توجه قرار گرفته است. فضاهای شهری که بازنمودی از زندگی شهروندان برپایه ساختارهای محیطی، فرهنگی و اجتماعی به شمار می‌رود، به دلایلی از جمله سهولت درک کالبد و عملکرد فضای شهری از دیدگاه جنسیت‌ها، کامل تر می‌شوند. تاکید بر موضوعات یاد شده، پذیرش تاثیرپذیری فعالیت و رفتارهای انسان از محیط را به دنبال داشته که به صورت تخصصی در دانش روان شناسی محیطی جنسیتی، مورد توجه قرار دارد. تحلیل جنسیتی به عنوان یکی از ابزارهای موثر برای درک نقش زنان و مردان در جامعه و عوامل خارجی که ممکن است برنامه ریزی شهری و معماری را تحت تاثیر قرار دهند، مورد استفاده قرار گرفته است که اساس آن مبتنی بر روابط انسانی است. روابطی که از یک سو وابسته به ویژگیهای فضا یا محیط و از سوی دیگر، الگوهای رفتاری جنسیتی در آن می‌باشد. شکل فضای معماری و شهری و عملکرد هر گروه جنسی در آن با هم ترکیب میشوند تا رویکردی جامع تر را در پیش گرفته و منجر به ایجاد فضایی کامل و شهری موفق بر اساس اصول و قواعد فکری و روانی و جنسیتی شوند. در نتیجه نحوه ادراک، واکنش و رفتار افراد (زنان و مردان) در محیط مهمترین عامل تعیین کننده در روشهای طراحی توسط معماران است. یکی از نیازهای اساسی انسان، نیاز به برقراری ارتباط با دیگران است. پاسخگویی به نیازهای اجتماعی انسان و وقوع روابط اجتماعی، نیاز به یک مکان و فضای تعریف شده دارد؛ فضایی که بتواند مجموعه‌ای از روابط اجتماعی و فرهنگی را میان گروه‌های مختلفی از مردم، در مکانی خاص، برقرار نماید. در نتیجه تفکرات عدم تفاوت بین جنسیت‌ها، بر توجه به ابعاد اجتماعی فضا در بناها و یافتن ارتباط بین کیفیت‌های فضایی و مفاهیم اجتماعی؛ از جمله اجتماع پذیری، تاکید فراوان دارند. روند نزولی حضور مخاطبین در فضاهای معماری و تضعیف حس اجتماعی مکان، از جمله موضوعاتی میباشد که امروزه، توجه صاحبانظران معماری و شهرسازی معاصر را به خود جلب کرده است. دیدگاه اجتماعی به شهر، بر پیوند اجتماعی با مکانهای شهری و الزامات فیزیکی، نمادین، سیاسی و فرهنگی جامعه را مورد توجه قرار میدهد. انزوایی و کاهش تعاملات اجتماعی در فضاهای عمومی، باعث ایجاد مشکلاتی در حضور و اجتماع پذیری فضاهای شهری، خواهد گردید؛ انسان و رفتار او و ارتباط وی با یکدیگر و با محیط، مهمترین فاکتور در کارایی یک فضای شهری میباشد، در صورت تشکیل شبکه‌های اجتماعی در کالبد معماری، فضاهای شهری را رو به بهبود نهاده و افزایش میدهد. برای شکل گیری شبکه‌های ارتباطی و تعاملاتی امروزی بین مردم، نیاز به فضای کالبدی مناسب است تا علاوه بر پاسخگویی به نیاز اجتماعی (با در نظر گرفتن جنسیت) انسان، باعث حضورپذیری وی در مکان شده و جذب مخاطب و ایجاد روابط مناسب تعاملی انسان، باعث افزایش انواع سرمایه در شهرها گردد. جنسیت از نظر جامعه شناسان و نظریه پردازان اجتماعی، معرف باورها و رفتاری است که مرد بودن و زن بودن را نشان می‌دهد و

مفهوم آن در فرهنگ‌های گوناگون و طبقات مختلف اجتماعی تغییرپذیر است. در واقع جنس یک ویژگی جسمی و زیست‌شناختی است و همین موضوع باعث می‌شود که در بین اجتماع و اقوام مختلف، جنسیت یک مفهوم اجتماعی محسوب می‌شود. ساختار اجتماعی در کنار باورها و تصورات افراد در مورد مرد و زن بودن نقش مهمی در شکل‌گیری رفتار جنسیتی آن‌ها ایفا می‌کند. جامعه‌شناسان معتقدند جنسیت عامل مهمی است که بوسیله آن قدرت بین افراد تقسیم می‌شود به طوریکه بسیاری از زنان در این تقسیم‌بندی نمی‌توانند سهم مناسبی بدست آورند. این دیدگاه در شهرها و معماری باعث عامل (قشربندی جنسیتی) شده است. قشربندی جنسیتی منتج از انتظارات اجتماعی، نقش‌ها و هنجارهای منتسب به مرد بودن یا زن بودن را نشان می‌دهد. در فرآیند شکل‌گیری و طراحی فضاهای شهری، نقش مردان انکارناپذیر است، با این وجود در بعضی عرصه‌های اجتماعی از قبیل مشاغل مدیریتی، فرهنگی و ... با تاکید بر حضور زنان و مقبولیت حضور آنان، در فضای شهری امروز، به سوی جامعه‌ای مدرن و موفق نیل کرده است. همین امر سبب تغییرات مورفولوژیک در ساختار معماری از جمله کیفیات فضا، تعریف دکوراسیون و رنگ بندی و آرایش معماری متناسب با فضا گردیده است. در سالهای اخیر توجه به رفتار افراد در فضاهای معماری در طراحی اهمیت زیادی پیدا کرده در این میان نقش معمار در جامعه شاخص تر شده است و انتظار می‌رود با توجه بیشتر به خصوصیات ادراکی زنان و مردان در محیط‌ها و فضاهای طراحی شده، باعث افزایش کارایی و مقبولیت فضا شد. ارتباط متقابل میان فضا و ساختار جنسیت، درحالی که ساختار جنسیت در فضا مادیت یافته، نحوه تحقق ارتباطات جنسیتی و بازتولید آن نیز نقش مؤثر دارد. نقش خاص فضا، نمادسازی، حفظ، و تقویت روابط جنسیتی است که به از دیدگاه این پژوهش نحوه تولید فضای معماری و شهری مثبت و عملکردگرا، به وسیله روابط جنسیتی، به صورت اجتماعی، فرهنگی و فضایی شکل خواهد یافت. این نکته حائز اهمیت است که فضاهای شهری محلی برای برخورد‌های اجتماعی و برقراری روابط اجتماعی است و بخش‌های عمومی شهر، حس جمعی بودن در محیط را بوجود می‌آورند. عدالت در دسترسی و تامین خدمات در جوامع شهری برای سایر استفاده‌کنندگان نمودی از تفکر نظریه‌های جنسیتی (که اکثراً تاکید بر عدم تفاوت بین جنسیت‌ها است) می‌باشد. پذیرش اجتماع بدون در نظر گرفتن جنسیت، امروزه از مفاهیم مهم، در فضاهای شهری چند منظوره، جهت برقراری روابط مناسب اجتماعی در بین مردم می‌باشد. یکی از نیازهای اساسی انسان، نیاز به برقراری ارتباط با دیگران است. پاسخگویی به نیازهای اجتماعی انسان و وقوع روابط اجتماعی، نیاز به یک مکان و فضای تعریف شده دارد؛ فضایی که بتواند مجموعه‌ای از روابط اجتماعی و فرهنگی را میان گروه‌های مختلفی از مردم، در مکانی خاص، برقرار نماید. در نتیجه تفکرات عدم تفاوت بین جنسیت‌ها، بر توجه به ابعاد اجتماعی فضا در بناها و یافتن ارتباط بین کیفیت‌های فضایی و مفاهیم اجتماعی؛ از جمله اجتماع‌پذیری، تاکید فراوان دارند. این پژوهش با انجام تحلیل‌های کمی و مدل‌سازی معادلات ساختاری Smart-PLS3، به بررسی ارتباط ویژگی‌های جمعیت‌شناختی و متغیرهای پژوهش پرداخت، این رابطه معنا دار در قالب تاثیر جنسیت در مولفه‌های کالبدی فضا، در موضوعاتی همچون تفکیک جزئیات، تجسم ذهنی، فعالیت بصری، فعالیت شنیداری، برانگیختگی هیجان، انطباق انتظارات، درک زیبایی‌شناسی و نحوه سازگاری و میزان آن از سوی جنسیت‌های مختلف بیان شدند. جنسیت‌های مختلف در هر کدام از این موضوعات دیدگاه‌های متفاوتی نسبت به محیط پیرامون و معماری دارند. نحوه سازگاری متفاوت جنسیت‌های مختلف سبب تغییر در میزان انعطاف‌پذیری فضا می‌شود یا برانگیختگی هیجان در جنسیت‌های مختلف سبب تغییر در روش‌های طراحی معماری و شهرسازی است. در نتیجه می‌توان با در نظر گرفتن دیدگاه جنسیتی در الگوهای طراحی، میزان انعطاف‌پذیری، میزان درک جمعی، میزان انگیزش هیجان، میزان ارتباط با محیط در مورفولوژی فضای معماری و شهرسازی تاثیرگذار بود. از میان شاخص‌های جنسیتی، میزان انطباق انتظارات افراد با محیط در درجه اول، برای شکل‌گیری محیط مؤثر است و در مدارج بعدی، میزان تشخیص و تفکیک جزئیات توسط افراد، میزان مؤثر بودن و کارایی داشتن فعالیت شنیداری، میزان ایجاد شرایط سازگاری با محیط، ایجاد درک تجسم ذهنی از محیط در افراد، برانگیخته کردن حس زیبایی‌شناسی محیطی در افراد، برانگیخته شدن هیجان افراد در محیط، میزان تاثیر در فعالیتهای بصری، جهت شکل‌گیری کالبد معماری مؤثرند. از میان شاخص‌های ریخت‌شناسی محیط، رنگ‌ها و ترکیبات آنها، نقش اول را در شکل‌گیری محیط دارند و در مدارج بعدی، وسعت و روشنایی فضا، یافتن مسیرها و درک فضا، انطباق با الگوهای رفتاری از سوی محیط، فرم‌ها و ترکیبات آنها، ایجاد مکان یابی مناسب، چیدمان معماری، طرح و نقشه جهت شکل‌گیری کالبد معماری مؤثرند. از میان ویژگی‌های کالبدی، آنچه که بستر فرهنگی می‌سازد، نقش اول را در شکل‌گیری محیط، دارد. انگیزش گروه‌های سنی، میزان انعطاف‌پذیری محیط، تاثیر دیدگاه

جمعی بر محیط، روش‌های طراحی و فراگیری تحقیقات محیط‌شناسی در شکل‌گیری محیط و تطابق رفتار با محیط در درجات بعدی جهت شکل‌گیری کالبد معماری موثرند. یافته‌های پژوهش حاکی از وجود رابطه‌ای معنادار و به عنوان دیگر مکمل، بین جنسیت و میزان ادراک ایشان از فضای معماری می‌باشد. تمام نتایج ذکر شده در یافته‌های پژوهش با توجه به محاسبات تحلیلی و استنباطی موجود در زمینه میزان و نحوه ادراک، برداشت، دیدگاه و فرهنگ‌شناسایی فضای معماری توسط زنان و مردان و عوامل تأثیرگذار در این ادراک انطباق و همخوانی دارد.

## منابع

۱. ریتز، جرج، (۱۳۹۴)، نظریه جامعه‌شناسی در دوران معاصر، ترجمه محسن ثالثی، تهران: انتشارات علمی.
۲. فرزانه، فرانک، (۱۳۹۵)، راهنمای طراحی شهری معطوف به جنسیت، پایان‌نامه کارشناسی ارشد، دانشگاه شهید بهشتی.
۳. گلکار، کورش، (۱۳۹۱)، تئوری‌های طراحی شهری: تحلیل گونه‌شناختی تئوری‌ها، ص ۱۶-۳۳.
۴. گیدنز، آنتونی، (۱۳۹۳)، جامعه‌شناسی، ترجمه منوچهر صبوری، تهران: نشر نی.
۵. مدنی‌پور، علی، (۱۳۹۴)، طراحی فضای شهری: نگرشی بر فرایندهای اجتماعی-مکانی، ترجمه فرهاد مرتضایی، تهران: شرکت پردازش و برنامه‌ریزی شهری.
6. Hosseinzadeh, A. (2012). Differences between Men and Women and the Role and Function. Journal of Marefaat.
7. Kiavar, D. (2011). User Assessment in Public Spaces by Gender: A Survey on Seğmenler and Kegoren Parks in Ankara. Ph.D. Thesis, Department of Architecture, Middle East Technical University.
8. Pollock, Griselda, (2000), "Modernity and the Spaces of Femininity", Rendell, Jane, Barbara Penner and Iain Borden (ed.), Gender, Space, Architecture, London and New York, Routledge.
9. Rendell, J. (2000). Introduction to Gender and Space. Gender, Space, Architecture: An Interdisciplinary Introduction, Routledge.
10. Wilson, Elizabeth, (2000), "Into Labyrinth", Rendell, Jane, Barbara Penner and Iain Borden (ed.), Gender, Space, Architecture, London and New York, Routledge.